

INSTRUKCJA OBSŁUGI

**PŁYNOWSKAZ DO
PRZYSPAWANIA
ZE SZKŁEM
REFLEKSYJNYM
zGAU**

**706O (ex. 706)
706M (ex. 706 CrNi)**

**Edycja: 1/2016
Data:01.07.2016**

SPIS TREŚCI

1. Wstęp
2. Budowa
3. Montaż
4. Wymiana szkła
5. Uwagi końcowe
6. Gwarancja



1. Wstęp

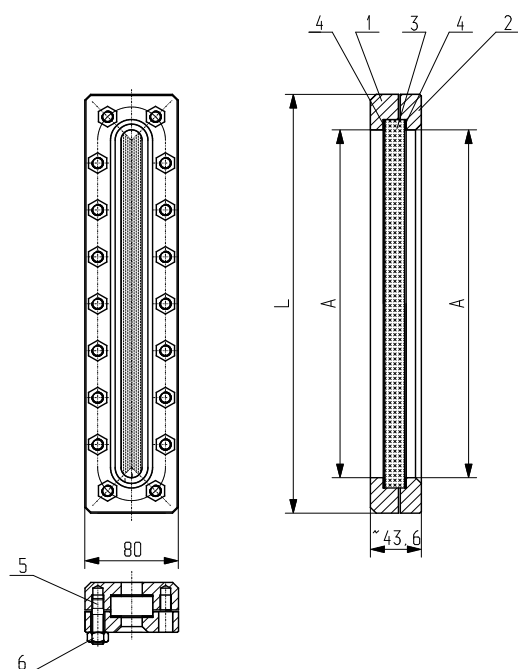
Płynowskaz ze szkłem refleksyjnym 706 jest płynowskazem służącym do wskazywania poziomu cieczy w zbiornikach ciśnieniowych o ciśnieniu nominalnym do 20 bar. Korpus płynowskazu jest przyspawany do cylindrycznej ściany urządzenia ciśnieniowego.

Płynowskaz 706 należy stosować do urządzeń, których ciśnienie obliczeniowe p_o i temperatura t_o nie przekraczają wielkości podanych w tabeli.

Tabela 1.

t_o	°C	100	150	200	250
p_o	bar	20	18	16	14

2. Budowa



Nr poz.	Nazwa detalu	Stosowane materiały	
		706O	706M
1.	Korpus	S275JR	X6CrNiTi18-10
2.	Nakładka	S275JR	X6CrNiTi18-10
3.	Szkoło refleksyjne	KLINGER	KLINGER
4.	Uszczelki szkła	KLINGER	KLINGER

Inne wykonania materiałowe po uzgodnieniu z producentem

Rysunek 1

Tabela 2. Wymiary płynowskazów 706O i 706M

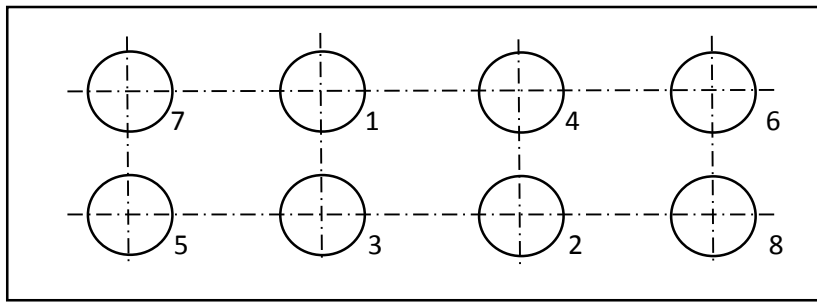
Wielkość	Długość płynowskazu	Długość wziernika	Wymiary szkła	Masa ca.
	L	A		
	mm			kg
I	186	115	140x34x17	3,40
II	211	140	165x34x17	3,90
III	266	195	220x34x17	4,70
IV	326	255	280x34x17	5,50
V	366	295	320x34x17	6,30

Płynowskaz składa się z korpusu (1), nakładki (2) oraz szkła refleksyjnego (3) wraz z kompletem uszczelki (4). Całość połączona jest za pomocą śrub (5) i nakrętek (6).

3. Montaż

Fabrycznie płynowskaz jest skręcony luźno, celem umożliwienia jego demontażu przed przyspawaniem do płaszczu urządzenia ciśnieniowego.

Przed spawaniem należy zdemontować płynowskaz, tj. odkręcić nakrętki mocujące (6), a następnie zdjąć nakładkę płynowskazu (2) i wyjąć szkło (3) wraz z uszczelkami (4). Po przyspawaniu korpusu płynowskazu (1) do płaszczu urządzenia ciśnieniowego, należy zmontować płynowskaz w odwrotnej kolejności. Celem doszczelnienia połączenia należy dokręcić nakrętki równomiernie i na przemian wg schematu zamieszczonego na Rysunku 2. Po uruchomieniu urządzenia należy sprawdzić szczelność połączenia. W przypadku stwierdzenia nieszczelności dokręcić śruby postępując w ww. sposób.



Rysunek 2. Schemat kolejności dociągania śrub

4. Wymiana szkła

Pęknięcie szkła w płynowskazach objętych niniejszą instrukcją lub wystąpienie nieszczelności nie dających się usunąć poprzez dokręcenie nakrętek śrub mocujących – wymaga odcięcia dopływu czynnika (np. poprzez opróżnienie zbiornika bądź obniżenie poziomu cieczy poza zasięg płynowskazu), co powinna umożliwić konstrukcja zbiornika i instalacji.

W celu wymiany szkła lub uszczelki należy odkręcić nakrętki śrub mocujących, zdjąć nakładkę płynowskazu [2], wymienić szkło [3] i uszczelki [4]; a następnie przeprowadzić montaż płynowskazu w odwrotnej kolejności, stosując się do wskazówek zawartych w pkt. 3 niniejszej instrukcji.

5. Uwagi końcowe

Podczas obsługi płynowskazów w trakcie eksploatacji muszą być przestrzegane przepisy UDT oraz inne przepisy dotyczące eksploatacji urządzeń ciśnieniowych.

Jeżeli w czasie przeglądów lub naprawy użytkownik stwierdzi uszkodzenie elementu wymagające jego wymiany, przy składaniu zamówienia na część zamienną należy posługiwać się numerem pozycji i nazwą elementu oraz podać oznaczenie, wielkość płynowskazu i jego wykonanie materiałowe.

6. Gwarancja

ZETKAMA udziela gwarancji jakości zapewniając poprawne funkcjonowanie swoich produktów, pod warunkiem montażu zgodnie z instrukcją użytkownika i eksploatacji zgodnej z warunkami technicznymi oraz parametrami określonymi w kartach katalogowych ZETKAMY. Termin gwarancji wynosi 18 miesięcy od daty instalacji, nie dłużej jednak niż 24 miesiące od daty sprzedaży.

Inne warunki gwarancji wymagają uzgodnienia pomiędzy producentem zaworu a kupującym. **Producent zastrzega sobie prawo wprowadzania zmian technicznych będących wynikiem doskonalenia konstrukcji i technologii wytwarzania.** Nieprzestrzeganie przez użytkownika przepisów i wskazówek zawartych w niniejszej instrukcji zwalnia producenta z wszelkich zobowiązań i gwarancji.

Adres do korespondencji:

ZETKAMA Sp. z o.o.
 ul. 3 Maja 12
 57-410 Ścinawka Średnia
 Tel: +48 74 865 21 11
 Fax: +48 74 865 21 01
 www.zetkama.pl