

KODEKS POSTĘPOWANIA DLA PARTNERÓW BIZNESOWYCH



SPIS TREŚCI

WPROWADZENIE	3
ZASADY	4
1. PRAWA CZŁOWIEKA I STANDARDY PRACY	4
A. Zdrowie i bezpieczeństwo pracowników	
B. Zakaz mobbingu i dyskryminacji	
C. Wynagrodzenia i warunki pracy	
D. Praca przymusowa	
E. Praca młodocianych	
F. Wolność zrzeszania się	
2. ZRÓWNOWAŻONY ROZWÓJ	5
3. PRZECIWDZIAŁANIE ZACHOWANIOM NIEETYCZNYM I NADUŻYCIOM	5
A. Uczciwa konkurencja	
B. Zapobieganie praniu pieniędzy i finansowaniu terroryzmu	
C. Ochrona informacji	
D. Bez tolerancji dla działań nieetycznych i nadużyć	
E. Konflikt interesów	
F. Upominki biznesowe, w tym zaproszenia	
4. ZGODNOŚĆ POSTĘPOWANIA PARTNERÓW BIZNESOWYCH ZETKAMY Z KODEKSEM	6
KONSEKWENCJE NIEPRZESTRZEGANIA KODEKSU	7

WPROWADZENIE

ZETKAMA produkuje wysokiej jakości armaturę przemysłową, która umożliwia regulację przepływu medium w instalacjach.

Będąc częścią Holdingu Mangata spółka ZETKAMA przyczynia się swoim działaniem do stałego wzrostu wartości dla całej Grupy Kapitałowej i dla jej akcjonariuszy. W swojej działalności biznesowej firma działa zgodnie z obowiązującymi przepisami prawa, wewnętrznymi regulacjami i przyjętymi standardami etycznymi zawartymi w Kodeksie Etyki. Regulacje te stanowią fundament, na którym oparto zasady Kodeksu Postępowania dla Partnerów Biznesowych (dalej Kodeks dla Partnerów).

Nasze wartości:



Naszymi Partnerami Biznesowymi są wszyscy interesariusze z którymi ZETKAMA ma relacje biznesowe. W szczególności są to wykonawcy, podwykonawcy, dostawcy, klienci, instytucje finansowe, organizacje branżowe i inne podmioty.

We współpracy z Partnerami Biznesowymi ZETKAMA oczekuje uznawania podobnych wartości i działania zgodnego z prawem. ZETKAMA dba o transparentność relacji biznesowych oraz zachowanie ich formalnego charakteru. Spółka oczekuje, aby jej Partnerzy Biznesowi stosowali w ramach prowadzonej z nią działalności standardy etyczne określone w Kodeksie dla Partnerów.

ZASADY

1. PRAWA CZŁOWIEKA I STANDARDY PRACY



ZETKAMA oczekuje od Partnerów Biznesowych przestrzegania praw człowieka, zarówno w kontekście warunków pracy swoich pracowników, jak i w działalności biznesowej. Wszyscy pracownicy Partnera Biznesowego i inne osoby świadczące pracę na jego rzecz i w jego imieniu są traktowani uczciwie, z szacunkiem i poszanowaniem ich godności.

A. Zdrowie i bezpieczeństwo pracowników

Partnerzy Biznesowi zapewniają bezpieczne miejsca pracy, przestrzegają wszystkich właściwych norm oraz przepisów bezpieczeństwa i higieny pracy. W szczególności przestrzegają przepisy prawa w zakresie prowadzenia instruktażu stanowiskowego, uwzględniając informacje o warunkach i wymaganiach BHP, zapewniając odpowiednie środki ochrony oraz realizując szkolenia BHP.

B. Zakaz mobbingu i dyskryminacji

ZETKAMA oczekuje od Partnerów Biznesowych braku tolerancji dla jakichkolwiek form mobbingu i dyskryminacji, w szczególności ze względu na płeć, wiek, niepełnosprawność, rasę, religię, narodowość, przekonania polityczne, przynależność związkową, pochodzenie etniczne, wyznanie czy orientację seksualną. W zakresie rekrutacji, zatrudnienia pracowników, przebiegu stosunku pracy oraz jego rozwiązania, zasady działania powinny wynikać z obiektywnych i merytorycznych kryteriów.

C. Wynagrodzenia i warunki pracy

Partnerzy Biznesowi ZETKAMY wynagradzają swoich pracowników terminowo i przestrzegają przepisy dotyczące warunków zatrudnienia.

D. Praca przymusowa

Partnerzy Biznesowi ZETKAMY nie stosują w żadnej formie pracy przymusowej. Praca wykonywana u/lub na rzecz Partnera Biznesowego lub jego podwykonawców i dostawców podejmowana jest dobrowolnie i nie może naruszać podstawowych praw pracowniczych, dotyczy to także pracy w godzinach nadliczbowych lub w dniach ustawowo wolnych od pracy.

E. Praca młodocianych

Partnerzy Biznesowi ZETKAMY nie korzystają w żadnej formie z pracy dzieci. W przypadku zatrudniania zgodnie z prawem osób niepełnoletnich, wykonują one tylko pracę lekką. Praca lekka nie może powodować zagrożenia dla życia, zdrowia i rozwoju młodocianego, a także nie może utrudniać młodocianemu wypełniania obowiązku szkolnego.

F. Wolność zrzeszania się

Partnerzy Biznesowi ZETKAMY uznają i szanują prawo do swobodnego zrzeszania się.

2. ZRÓWNOWAŻONY ROZWÓJ



ZETKAMA oczekuje od Partnerów Biznesowych prowadzenia działalności w sposób odpowiedzialny, poprzez: zapobieganie ryzykom środowiskowym, ograniczanie negatywnego wpływu działalności na środowisko, przestrzeganie przepisów powszechnie obowiązującego prawa w zakresie ochrony środowiska.

ZETKAMA oczekuje, że jej Partnerzy Biznesowi będą, w ramach prowadzonej działalności biznesowej, minimalizować ilość wytwarzanych odpadów oraz ograniczać emisje czynników szkodliwych. Powinni także kierować się zasadą wyboru efektywnych technologii, dążąc tym samym do zmniejszania śladu węglowego i negatywnego oddziaływania na środowisko naturalne.

3. PRZECIWDZIAŁANIE ZACHOWANIOM NIEETYCZNYM I NADUŻYCIOM



ZETKAMA oczekuje, że jej Partnerzy Biznesowi prowadzą swoją działalność zgodnie z powszechnie obowiązującym prawem, w tym w zakresie przeciwdziałania zachowaniom nieetycznym oraz zgodnie z prawem podatkowym, w szczególności nie stosują niedozwolonej optymalizacji podatkowej oraz działają zgodnie z przepisami prawa.

A. Uczciwa konkurencja

ZETKAMA oczekuje, że jej Partnerzy Biznesowi działają zgodnie z zasadami uczciwej konkurencji, w tym np. nie zawierają porozumień ograniczających konkurencję czy nie nadużywają pozycji dominującej na rynku.

B. Zapobieganie praniu pieniędzy i finansowaniu terroryzmu

ZETKAMA oczekuje, że jej Partnerzy Biznesowi przestrzegają powszechnie obowiązujące przepisy prawa w zakresie przeciwdziałania praniu pieniędzy oraz finansowaniu terroryzmu oraz podejmują działania ograniczające ryzyko w tym zakresie.

C. Ochrona informacji

ZETKAMA oczekuje, że jej Partnerzy Biznesowi dbają o bezpieczeństwo danych, w szczególności udostępnionych im w ramach relacji biznesowych z ZETKAMĄ, a informacje uzyskane są przetwarzane zgodnie z prawem.

D. Bez tolerancji dla działań nieetycznych i nadużyć

ZETKAMA oczekuje od swoich Partnerów Biznesowych nietolerowania zachowań noszących znamiona działań nieetycznych, łapownictwa, przekupstwa, płatnej protekcji, niezgodnego z prawem wywierania wpływu, wyrządzania szkody w obrocie gospodarczym lub innego nadużycia. Partnerzy Biznesowi nie mogą bezpośrednio lub pośrednio oferować ani przyjmować jakichkolwiek nienależnych korzyści lub ich obietnicy, w tym korzyści majątkowych i osobistych, w zamian za określone działanie lub jego zaniechanie.

E. Konflikt interesów

ZETKAMA oczekuje unikania konfliktu interesów, a w wypadku jego wystąpienia niezwłocznego poinformowania, jeśli jego pracownicy lub współpracownicy pozostają w takim konflikcie.

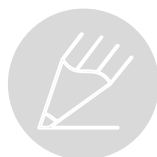
Partner Biznesowy powinien powstrzymać się od wszelkich działań, które mogą powodować potencjalny konflikt interesów.

F. Upominki biznesowe, w tym zaproszenia

W związku ze współpracą i w celu budowania relacji pomiędzy ZETKAMĄ a Partnerami Biznesowymi dopuszczalne jest przyjmowanie oraz wręczanie upominków biznesowych, w tym zaproszeń, zgodnie z obowiązującymi w ZETKAMIE zasadami w zakresie wymiany upominków biznesowych, tj.:

- a. upominek biznesowy jest wręczany w legalnym celu,
- b. jego przyjęcie lub wręczenie nie ma wpływu na realizowane zadania, podejmowane decyzje, zdobycie niesprawiedliwej przewagi, preferencyjne traktowanie,
- c. nie obowiązuje on do wzajemności, a może być jedynie kurtuazyjnym wyrazem podziękowania,
- d. jego wartość nie przekracza jednorazowo 200 zł (z VAT).

4. ZGODNOŚĆ POSTĘPOWANIA PARTNERÓW BIZNESOWYCH ZETKAMY Z KODEKSEM



ZETKAMA oczekuje, że jej Partnerzy Biznesowi są zaangażowani w przestrzeganie standardów etycznych co najmniej w zakresie określonym w Kodeksie dla Partnerów. ZETKAMA oczekuje także, że jej Partnerzy Biznesowi dołożą należytej staranności, aby takie standardy przestrzegane były przez ich wykonawców, podwykonawców i dostawców w zakresie obejmującym realizację umów i usług świadczonych na rzecz ZETKAMY.

ZETKAMA zapewnia możliwość zgłaszania i sygnalizowania nieprawidłowości. Osoba zgłaszająca informację o działaniach, których skutki mogą być szkodliwe dla ZETKAMY, jej pracowników lub kontrahentów otrzymuje status Sygnalisty. Sygnalistą może być każdy, w szczególności pracownik, współpracownik, partner biznesowy lub klient. Zgłoszenia mogą dotyczyć w szczególności działań o charakterze przestępczym, nieetycznym, łamania praw pracowniczych oraz konfliktu interesów.

Zgłoszenia należy kierować na adres e-mail etyka@zetkama.com.pl bądź listownie na adres siedziby spółki. Osoby zgłaszające nieprawidłowości podlegają ochronie. W przypadku przyznania statusu Sygnalisty osoba ta nabywa prawa do:

- a. przekazywania informacji w sposób poufny,
- b. oczekiwania zapewnienia poufności danych osobowych, pełnionej funkcji, czy zajmowanego stanowiska i prowadzenia postępowania wyjaśniającego w taki sposób, aby nie było możliwe jednoznaczne stwierdzenie, kto zgłosił informację - na wyrażone przez składającego życzenie,
- c. ochrony przed niesprawiedliwym traktowaniem w związku ze zgłoszeniem,
- d. zachowania anonimowości.

Dane osobowe i inne informacje przekazane ww. ścieżką pozostaną poufne do momentu wyrażenia zgody przez zgłaszającego na ujawnienie całości lub części tych informacji.

KONSEKWENCJE NIEPRZESTRZEGANIA KODEKSU



ZETKAMA przykłada wagę do dobrej współpracy z Partnerami Biznesowymi. Dlatego, w przypadku naruszenia Kodeksu dla Partnerów, dopuszcza możliwość wdrożenia odpowiednich działań naprawczych.

Partnerzy Biznesowi powinni podjąć niezwłocznie działania wyjaśniające i naprawcze w przypadku powzięcia informacji lub podejrzenia o nieprzestrzeganiu zasad, określonych w niniejszym Kodeksie.

W przypadku istotnych naruszeń co do niniejszego Kodeksu dla Partnerów – adekwatnie do rodzaju i skali naruszenia oraz wynikających z tego ryzyk – ZETKAMA zastrzega sobie prawo podjęcia stosownych działań wobec Partnera Biznesowego, w tym także zakończenia współpracy z Partnerem Biznesowym, który dopuścił się nieakceptowalnych praktyk.