

INSTRUKCJA UŻYTKOWNIKA

ZAWORY ZWROTNE KULOWE

Fig. 400,401

Edycja: 1/2016

Data: 01.07.2016

SPIS TREŚCI

1. Opis produktu
2. Wymagania od personelu obsługującego
3. Transport i przechowywanie
4. Zastosowanie
5. Instalacja
6. Konserwacja i naprawa
7. Wyłączenie z eksploatacji
8. Warunki gwarancji



Fig.400

Fig 401

1. OPIS PRODUKTU

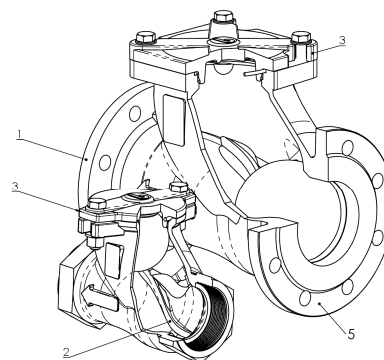
Zawory zwrotne kulowe 400 i 401 produkowane są z żeliwa sferoidalnego według surowych norm produktowych, zgodnie z wymogami jakościowymi EN ISO 9001. Dostępne są w wersji kołnierzowej figura 400 od DN50 do DN500 oraz z w wersji gwintowanej 401 od DN25 do DN80.

Dostępne w dwóch wersjach:

- 400;
- 401.

Akcesoria:

- Zapasowe kule;
- Zapasowe uszczelnienie.



1. Wewnętrzne i zewnętrzne pokrycie epoksydowe;
2. Specjalne wyżłobienia kierują kulą, redukując możliwość wystąpienia erozji i hałas.
3. Pokrywa ułatwia serwisowanie zaworu. Od średnicy DN80 specjalnie zaprojektowana pokrywa umożliwi demontaż bez zdejmowania śrub mocujących.
4. Figura 400 kołnierzowa – Wymiary wystandaryzowane według EN558-1 48.

2. WYMAGANIA OD PERSONELU OBSŁUGUJĄCEGO

Personel skierowany do prac montażowych, konserwacyjnych i eksploatacyjnych powinien posiadać kwalifikacje do wykonywania tych prac.

3. TRANSPORT I PRZECHOWYWANIE

Należy przechowywać w suchym i zaciemnionym miejscu. Unikać ekspozycji na bezpośrednie światło słoneczne. Chronić przed wilgocią i urazami mechanicznymi. Temperatura w miejscu przechowywania nie powinna przekraczać od -10° C do 50° C. Do transportu nie wykorzystywać otworów przyłączeniowych lecz część korpusu zaworu znajdującą się pomiędzy kołnierzami przyłączeniowymi. Stosować zawieszki elastyczne.

4. ZASTOSOWANIE

Zakres zastosowania podano w karcie katalogowej.

Warunki korzystania

Temperatura: min -10° C max 70° C

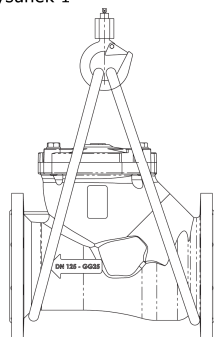
Ciśnienie: Dn 25 – 150 16 Bar
Dn 200 – 500 10 Bar

Uwaga: W celu dokładniejszego określenia możliwości zastosowania produktu należy posłużyć się tabelą ciśnień i temperatur dostępną w karcie katalogowej produktu.

5. INSTALACJA

- Obchodzić się ostrożnie;
- Umieścić zawór pomiędzy kołnierzami instalacji, a następnie umieścić uszczelnienie pomiędzy kołnierzami zaworu, a instalacją. Sprawdzić, czy uszczelnienie zostało poprawnie zainstalowane. Odległość pomiędzy kołnierzami instalacji musi być równa długości korpusu zaworu. Nie wolno używać śrub mocujących w celu zbliżenia zaworu do instalacji. Dokręcić śruby w kierunku przeciwnym do ruchu zegara;
- Nie należy spawać kołnierzy zaworu do instalacji;
- Uderzenia wodne mogą spowodować uszkodzenia i rozerwania. Pochylenia, torsje i przemieszczenia instalacji mogą narazić zawór na nadmierne obciążenia. Zaleca się stosowanie kompensatorów gumowych w celu maksymalnej redukcji tego typu niekorzystnych zjawisk;
- Należy używać haki i pasy bezpieczeństwa do podnoszenia zaworu (Rysunek 1).

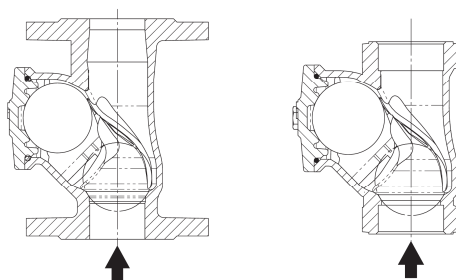
Rysunek 1



Zawór jest jednokierunkowy: Należy montować zgodnie z oznaczeniem kierunku przepływu na zaworze.

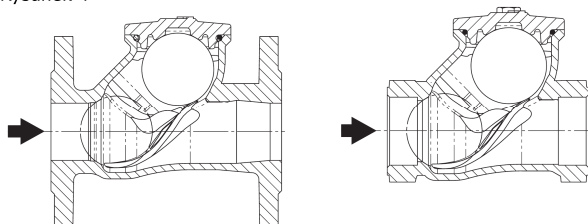
Instalacje z pionowym przepływem cieczy: Zamontuj zawór zgodnie z rysunkiem 3.

Rysunek 3



Instalacje z poziomym lub nachylnym przepływem cieczy: Zamontuj zawór zgodnie z rysunkiem 4.

Rysunek 4



6. KONSERWACJA i NAPRAWA

Zdjąć zawór z instalacji;

- Odkręcić śruby mocujące pokrywę (Rysunek 2 n°5);
- Zdjąć pokrywę (Rysunek 2 n°2);
- Wyjąć uszczelnienie O-ring (Rysunek 2 n°4);
- Wyciągnąć kulę (Rysunek 2 n°3).

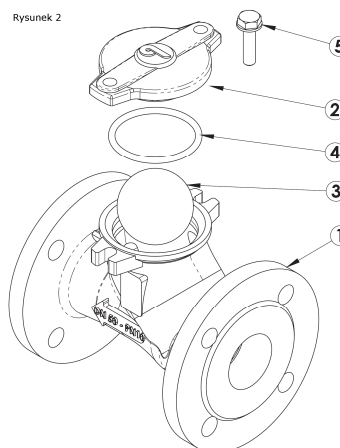
Dla większych średnic, przekręcić pokrywę o 90° (Rysunek 2 n°1), w celu demontażu kuli.

Zalecenia

Przed serwisowaniem zaworu lub jego demontażem zaleca się:

- Należy upewnić się, czy instalacja, zawór oraz medium wychłodziło się;
- Należy zmniejszyć ciśnienie w instalacji, w przypadku cieczy żrących, toksycznych lub łatwopalnych, opróżnić instalację przed przystąpieniem do prac.

Temperatura powyżej 50°C i poniżej 0°C może spowodować uszczerbek na zdrowiu.



7. WYŁĄCZENIE Z EKSPLOATACJI

Po wyłączeniu z eksploatacji i zdemontowaniu zaworów nie wolno wyrzucać razem z odpadami gospodarczymi. Zawory zbudowane są z materiałów podlegających odzyskowi. W tym celu należy dostarczyć je do punktu recyklingu

8. WARUNKI GWARANCJI

- ZETKAMA udziela gwarancji jakości zapewniając poprawne funkcjonowanie swoich produktów, pod warunkiem montażu zgodnie z instrukcją użytkownika i eksploatacji zgodnej z warunkami technicznymi oraz parametrami określonymi w kartach katalogowych ZETKAMY. Termin gwarancji wynosi 18 miesięcy od daty instalacji, nie dłużej jednak niż 24 miesiące od daty sprzedaży.

- roszczeniom gwarancyjnym nie podlega montaż obcych części oraz zmiany konstrukcyjne dokonane przez użytkownika jak również naturalne zużycie i uszkodzenia mechaniczne.

- o wadach ukrytych wyrobu użytkownik powinien poinformować ZETKAMĘ natychmiast po ich stwierdzeniu.
- reklamacja wymaga zachowania formy pisemnej.

Adres do korespondencji

ZETKAMA Sp. z o.o.

ul. 3 Maja 12 57-410 Ścinawka Średnia

Telefon (0048) (74) 8652100

Telefax (0048) (74) 8652101

Internet: [http:// www.zetkama.pl](http://www.zetkama.pl)